

BAB V

ANALISIS

- **Pengumpulan *Kansei Words***

Berdasarkan hasil penelitian yang telah dilakukan, pada pengumpulan *Kansei Words* terdapat 25 *Kansei Words* yang terkumpul yaitu meyakinkan, *simple*, informatif, *portable*, sensor gerak, pengatur waktu, ergonomis, ekonomis, aman, pengatur suhu, tenaga surya, alat pengering dapat dicharger, kuat, mudah dibersihkan, tahan karat, ramah lingkungan, pengering, satu warna, banyak warna, mudah disimpan, menarik, ringan, sederhana, mempunyai roda dan awet. 25 *Kansei Words* tersebut didapat dari hasil wawancara penyuling, referensi-referensi jurnal tentang alat pengering dan kuesioner terbuka sebanyak 5 orang, hanya disebar sebanyak 5 orang dikarenakan kuesioner terbuka ini hanya untuk penyuling serah wangi. Kemudian setelah *Kansei Words* didapat, dibuatlah kuesioner pertama yaitu kuesioner tertutup dengan 25 pernyataan menggunakan skala *likert* dan pernyataan tersebut berisi kata kata kansei yang sudah terkumpul. Setelah kuesioner pertama disebar ke petani serah wangi.

- **Uji Validitas**

Hasil kuesioner pertama di uji validitas yang menghasilkan 15 *Kansei Words* dan dinyatakan valid antara lain *simple* (0,548), *portable* (0,486), sensor gerak (0,546), pengatur waktu (0,444), pengatur suhu (0,503), alat pengering dapat dicharger (0,548), kuat (0,552), mudah dibersihkan (0,514), tahan karat (0,737), satu warna (0,672), mudah disimpan (0,723), menggunakan pengering (0,617), ringan (0,679), sederhana (0,641), dan mempunyai roda (0,496). Setelah semua dinyatakan valid kemudian melakukan uji realibilitas dengan hasil *Cronbach's Alpha* sebesar 0,854 dan dinyatakan reliabel karena *Cronbach's Alpha* lebih besar dari r tabel (0,361).

- ***Generate Ide Desain***

Kemudian melakukan *Generate* ide desain atau membuat desain alat pengering serah wangi berdasarkan *Kansei Words* yang terpilih dan menghasilkan 12 desain dengan 3 elemen desain yaitu bahan (stainless steel, alumunium dan baja ringan) karena memperhatikan kebutuhan konsumen akan alat yang kuat dan tahan karat, bentuk (kotak dan tabung) karena didasari oleh kebutuhan konsumen terhadap alat yang *portable* dan mudah disimpan, bentuk kotak dan tabung dinilai sebagai bentuk yang mempermudah konsumen dan produsen dalam proses pemindahan alat dari satu

tempat ke tempat lainnya, pada bagian ukuran terbagi menjadi kecil dan besar. Setelah desain alat pengering serah wangi sudah ada kemudian melakukan penyebaran kuesioner kedua dengan responden yang sama pada penyebaran kuesioner pertama dan cara pengisian yang sama menggunakan skala *likert*, perbedaannya adalah kuesioner ini sudah ada desain yang telah dibuat berdasarkan *Kansei Words* yang terpilih.

- **Pemetaan Model Kano**

Tahap selanjutnya yaitu pemetaan model Kano, pada pemetaan model Kano ini *Kansei Words* 1,14,12,3,13,7 yaitu *simple*, sederhana, pengering, sensor gerak, ringan dan kuat berada pada *attractive attributes* yang berarti tingkat kepuasan konsumen akan meningkat sampai tinggi dengan meningkatnya kinerja dan pemenuhan atribut. *Kansei Words* 2,5,8,9,11,15 yaitu *portable*, pengatur suhu, mudah dibersihkan, tahan karat, mudah disimpan dan mempunyai roda berada pada *basic attributes* yang berarti dimana konsumen akan menjadi tidak puas ketika desain kemasan tidak memiliki kriteria dari *Kansei Words* tersebut. Yang terdapat pada *not significant area* yaitu *Kansei Words* 4,6,10 (pengatur waktu, alat pengering dapat dicharger, dan satu warna) berarti 3 *Kansei Words* belum mampu menggambarkan kepuasan konsumen terhadap alat pengering serah wangi yang akan dirancang tetapi *Kansei Words* yang termasuk kedalam *not significant area* akan tetap digunakan pada tahapan selanjutnya pada penelitian ini dikarenakan *Kansei Words* tersebut dinyatakan memiliki suatu nilai yang diperhitungkan konsumen dalam memilih produk ini.

- **Analisis Konjoin**

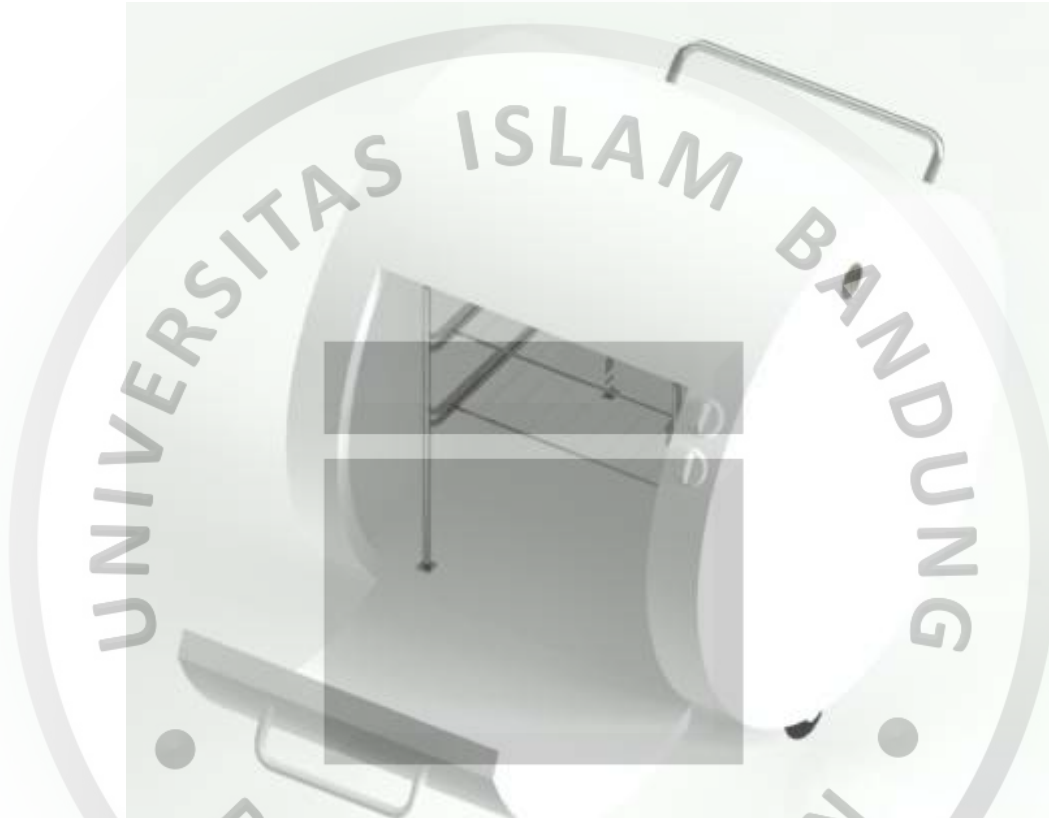
Tahap terakhir adalah desain produk alat pengering serah wangi yang sudah terpilih yaitu desain alat pengering serah wangi yang berkualitas dan diinginkan oleh konsumen adalah desain alat pengering serah wangi yang *simple*, *portable*, mempunyai sensor gerak, mempunyai pengatur waktu, mempunyai pengatur suhu, alat pengering dapat dicharger, kuat, mudah dibersihkan, tahan karat, satu warna, mudah disimpan, menggunakan pengering, ringan, sederhana, dan mempunyai roda.

Pengelola kebun dapat memilih beberapa alternatif yang diperkirakan cukup sesuai dan bisa memuaskan kebutuhan konsumen sesuai dengan konsep dan kemampuan. Namun, secara keseluruhan, desain alat pengering serah wangi yang

diinginkan oleh konsumen adalah desain alat pengering sereh wangi yang berbahan stainless steel (0,026), berbentuk tabung (0,021) dan berukuran besar (0,012) dan mempunyai komponen sebagai berikut:

- **Berbahan Stainless steel**

Bahan yang mempunyai harga terjangkau sekitar Rp. 500.000 per lembar, tahan karat, bisa bertahan diatas > 30 tahun dan hampir tahan panas.



Gambar 5. 1 Bahan Alat Pengering sereh wangi

- **Pengatur Suhu & Pemutar Waktu**

Mempunyai tombol pemutar suhu dan pemutar waktu terbuat dari stainless steel, tinggal putar tombol suhu dan waktu, pengering akan bekerja secara otomatis.



Gambar 5. 2 Pemutar Waktu dan Pemutar Suhu

- **Mempunyai Sensor Gerak**

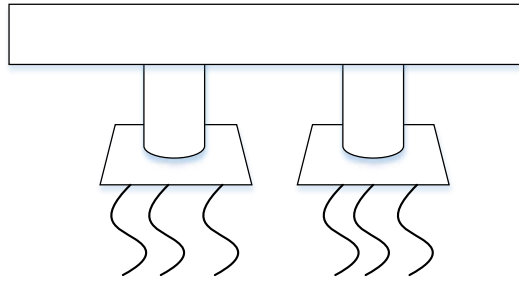
Menggunakan *Sensor PIR* yang merupakan sensor yang dapat mendeteksi pergerakan, jadi jika ada benda masuk otomatis pengering bekerja secara otomatis.



Gambar 5. 3 Sensor Gerak (PIR)

- **Menggunakan pengering**

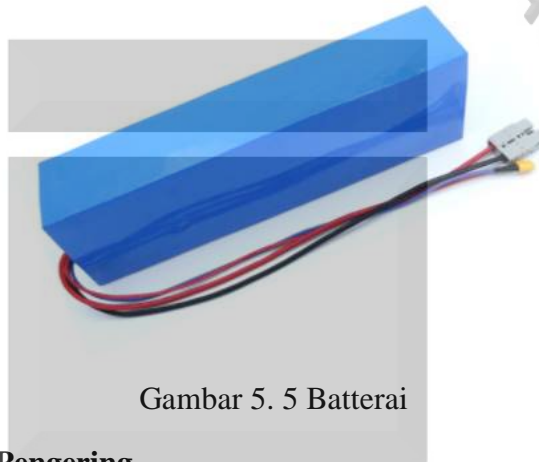
Alat yang menghasilkan angin untuk mengeringkan serah wangi cara kerjanya sama seperti *hairdryer*.



Gambar 5. 4 Pengering

- **Portabel menggunakan baterai**

Cara kerja baterai ini yaitu dengan cara di charger terlebih dahulu kurang lebih selama 3 jam sampai baterai sendiri tersebut penuh dan bisa digunakan. Batterainya menggunakan baterai lithium ion dengan tegangan 37 V.



Gambar 5. 5 Baterai

- **Handle Alat Pengering**

Handle (pegangan) alat pengering ini terbuat dari stainless steel.



Gambar 5. 6 *Handle* Alat Pengering

- **Rak**

Rak didalam alat pengering ini terbuat dari stainless steel terdiri dari 2 susun.



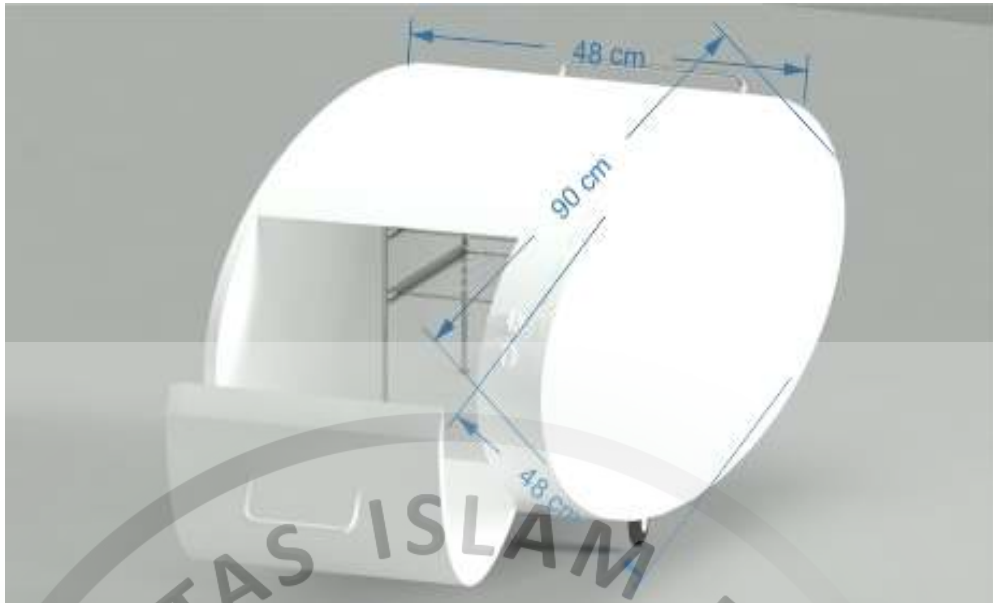
Gambar 5. 7 Rak

- **Roda**
Alat pengering ini ditambahkan roda agar mudah dibawa kemanapun. Roda terbuat dari karet dengan ukuran 8 inch



Gambar 5. 8 Roda

- **Hasil akhir desain produk alat pengering serih wangi**
Berikut ini adalah hasil akhir alat pengering serih wangi yang sudah digabung sesuai komponen-komponennya.



Gambar 5.9 Hasil Akhir Desain Produk Alat Pengering Sereh Wangi



